



Cleanroom Management International

*We care for your compliance*

# *LogTag Recorders*



## Guide de démarrage rapide

TRIL-8, SRIL-8, TREL-8

# Accessoires

## Interfaces



LTI-HID



LTI-WiFi

## Support mural et Support wifi



Support de fixation murale



ST10  
Ø 5 mm



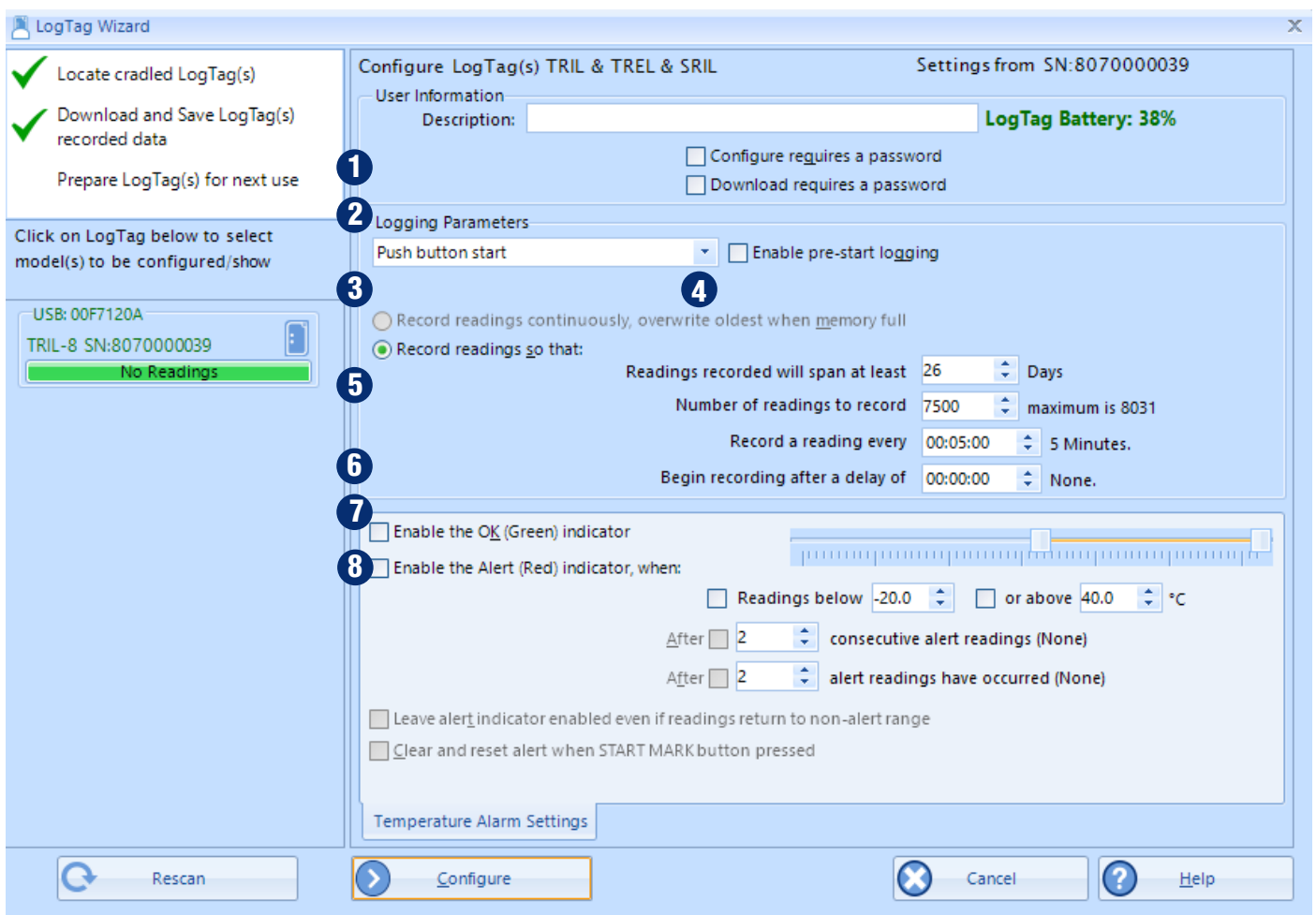
Support WiFi

# 1. CONFIGURATION

Téléchargez et installez LogTag Analyzer à partir de notre site Web:  
[www.logtagrecorders.com/software](http://www.logtagrecorders.com/software)

Connectez le support d'interface à votre ordinateur et insérez l'enregistreur dans le support d'interface avec l'étiquette à l'avant. Vous êtes un clic quand les contacteurs ne sont plus.

Démarrez LogTag Analyzer. Afin de commencer à utiliser votre enregistreur, vous devez le configurer via l'Assistant LogTag. Vous pouvez y accéder en appuyant sur la touche "F2" de votre clavier ou en cliquant sur l'icône "Assistant".



- 1. Description :** Entrez les détails pour identifier votre enregistreur. Par exemple. réfrigérateur 3. L'état de votre batterie est également indiqué ici.
- 2. Mot de passe :** Vous avez la possibilité de spécifier un mot de passe, qui doit être saisi lors de la prochaine configuration de l'enregistreur ou lors du téléchargement des résultats.
- 3. Bouton de démarrage ou date/heure:** Vous pouvez démarrer votre enregistreur en appuyant sur le bouton de démarrage ou automatiser le démarrage en sélectionnant une date / heure à laquelle l'enregistrement doit commencer à enregistrer.
- 4. Activer la journalisation pré-démarrage :** Lorsque vous sélectionnez cette option, l'enregistreur commence à enregistrer immédiatement après la configuration. Ceci est utile dans le cas où l'utilisateur oublie de démarrer l'enregistreur.
- 5. Enregistrez les lectures pour que ...:** Spécifiez pendant combien de temps vous souhaitez enregistrer.

6. **Enregistrez une lecture tous les ...** : Choisissez la durée entre chaque lecture.
7. **Commencez l'enregistrement après un délai de** : Entrez un délai de démarrage si nécessaire. Un délai de démarrage commence lorsque vous appuyez sur le bouton de démarrage. Cela permet à l'enregistreur d'atteindre la bonne température avant le début de l'enregistrement. Cette option ne sera pas disponible avec un début de date / heure.
8. **Activer l'indicateur d'alerte (rouge)** : Spécifiez l'alarme de température supérieure et / ou l'alarme de température inférieure si vous souhaitez déclencher une alarme.



## 2. DEMARRER L'ENREGISTREUR

Si l'enregistreur a été configuré avec un démarrage Date / Heure, il démarrera automatiquement à l'heure configurée. Pour démarrer avec bouton-poussoir, maintenez le bouton 'START / MARK' enfoncé jusqu'à ce que les voyants rouge et vert clignotent en alternance, puis relâchez-le.



**Note:** Vous avez oublié d'appuyer sur le bouton de démarrage ? Une fonction d'enregistrement pré-démarrage peut être activée pour vous assurer que l'enregistreur surveillera la température même avant le début du voyage. Aucune alarme n'est traitée lors de la journalisation préalable au démarrage.



## 3. TELECHARGEMENT / RESULTATS

1. **Ouvrez LogTag Analyzer.**
2. Insérez l'enregistreur dans le socle d'interface.
3. Après quelques secondes, les données téléchargées apparaissent. Les données peuvent être affichées dans un graphique de données ou résumé journalier en cliquant sur les onglets au bas de la fenêtre. Les données peuvent également être enregistrées dans un certain nombre de formats, y compris TXT, PDF, HTML et CSV pour l'importation.



**Note:** Lorsque vous avez retiré le Logger directement du congélateur, attendez que le Logger soit acclimaté avant de télécharger les résultats. Cela évite les problèmes de communication.

## INFORMATIONS SUPPLEMENTAIRES

### Signaux lumineux

SIGNAL	SEQUENCE	OCCURRENCE
Signal de réveil	4 clignotements alternatifs de LED verte / rouge	<ul style="list-style-type: none"> <li>Affiché après que la configuration a été appliquée avec succès à l'enregistreur.</li> <li>Lorsqu'un enregistreur est sorti de l'état d'hibernation.</li> </ul>
Signal de démarrage	10 clignotements alternatifs de LED verte / rouge	<ul style="list-style-type: none"> <li>Affiché lorsque l'enregistreur commence son cycle d'enregistrement.</li> <li>Le délai est redémarré (suivi du signal de délai).</li> </ul>
Enregistrement actif, aucune alerte présente	Simple clignotement de la LED verte toutes les 4 secondes	<ul style="list-style-type: none"> <li>Indique que l'enregistreur enregistre.</li> <li>Ceci ne s'affiche pas lorsque le pré-démarrage est actif et que le cycle de journalisation principal n'a pas encore commencé. Il ne s'affiche pas non plus lorsque le voyant vert a été éteint dans l'écran de configuration.</li> </ul>
Enregistrement terminé, aucune alerte présente	Simple clignotement de la LED verte toutes les 8 secondes	<ul style="list-style-type: none"> <li>Indique que l'enregistreur a terminé l'enregistrement.</li> <li>Ceci ne s'affiche pas lorsque le voyant vert a été éteint dans l'écran de configuration. Sera également affiché lorsque l'unité a été sortie de son hibernation.</li> </ul>
Enregistrement terminé, condition d'alerte présente	Simple clignotement de la LED rouge toutes les 8 secondes	<ul style="list-style-type: none"> <li>Indique que l'enregistreur a terminé l'enregistrement et qu'une condition d'alerte était présente pendant le trajet.</li> </ul>
Enregistrement actif, condition d'alerte présente	Simple clignotement de la LED rouge toutes les 4 secondes	<p>S'affiche lorsque l'enregistreur a été détecté, une condition d'alerte et que le voyant d'alerte a été activé.</p> <p>Si une alerte est présente, vous ne pouvez pas déterminer si l'unité est toujours en cours de journalisation ou a terminé son cycle de journalisation. Si le voyant d'alerte n'a pas été activé pendant la configuration, les indicateurs visuels ont été désactivés et le voyant vert clignote toutes les 4 ou 8 secondes, comme indiqué ci-dessus.</p>
Hibernation	Les LED ne sont pas actives	La veille prolongée réduit la consommation de courant sur les enregistreurs à des niveaux très bas. Voir page suivante pour plus d'informations.



## REPLACEMENT DES PILES

La batterie de votre enregistreur ne peut pas être remplacée. L'état de la batterie se trouve dans l'écran de configuration. Si vous souhaitez en savoir plus sur la durée de vie de la batterie de votre enregistreur, visitez notre site Web / base de connaissances.

Veuillez noter que les produits contiennent une batterie au lithium non rechargeable, qui doit être éliminée conformément aux réglementations locales.

## HIBERNATION

Pour prolonger la durée de vie de votre enregistreur, vous pouvez hiberner votre enregistreur entre les trajets lorsqu'il n'est pas utilisé pendant de longues périodes. Les enregistreurs peuvent être mis en veille prolongée via LogTag Analyzer en sélectionnant 'Hibernate' dans le menu LogTag. En mode hibernation, toutes les fonctions de journalisation sont suspendues, tous les voyants sont éteints et les composants internes sont commutés en faible puissance. Cela réduit la consommation actuelle des enregistreurs à des niveaux très bas.

Consultez notre site Web pour plus d'informations sur le paramètre d'hibernation.

## ÉTALONNAGE

Pour calibrer votre enregistreur, vous devez utiliser notre logiciel LogTag Calibrate. Les enregistreurs LogTag publient notre logiciel LogTag Calibrate uniquement pour les utilisateurs sélectionnés qui possèdent un équipement et des informations d'identification appropriés concernant les pratiques standard d'étalonnage de la température et / ou de l'humidité.

Si vous avez besoin d'étalonner votre ou vos enregistreurs, veuillez contacter votre fournisseur local.

## DÉGÂTS D'EAU

N'oubliez pas qu'aucun des enregistreurs ne peut être immergé dans des liquides. Pour des informations plus spécifiques, consultez votre guide d'utilisation pour la classification IP.

## NETTOYAGE DES CONTACTEURS

Gardez les trois contacts métalliques à l'arrière des enregistreurs propres et exempts de résidus de ruban, de saleté ou d'autres contaminants, ce qui pourrait entraîner des problèmes de communication. Si nécessaire, nettoyez-les avec une gomme à effacer, mais n'utilisez pas de matériaux abrasifs car vous pourriez les endommager de façon permanente.

### CMI BELGIUM

Avenue de Ramelot 3  
B - 1480 Saintes (Sint Renelde)  
Tel : +32 (0)2 531 11 21  
info@cmitest.com

### CMI THE NETHERLANDS

Luchthavenweg 81  
NL - 5657 EA Eindhoven  
Tel : +31 (0)402 88 87 57  
info@cmitest.com

### CMI FRANCE

Ecoparc d'Affaires  
F- 41210 Neung-sur-Beuvron  
Tel : +33 (0)2 54 95 70 95  
info@cmitest.com

Agence Rhône Alpes :  
F- 26160 La Bégude-de-Mazenc  
Tel : +33 (0)4 75 54 57 26



[www.cmitest.com](http://www.cmitest.com)